

Investigation and Analysis of Blue and White Potteries of Zolfaabad, Farahan

Mohammadreza Nemati^{1*}

1. Assistant Professor, Department of Pre-Islamic Studies, The Research Institute of Cultural Heritage and Tourism, Tehran, Iran

Article Info

Original Article

Received: 05 Jan 2019;
Accepted: 13 March. 2019;
Published Online 2019/05/09

 10.30699/arch.3.3.30

Use your device to scan
and read the article online



Corresponding Author

Mohammadreza Nemati

Assistant Professor, the research
institute of cultural heritage and
tourism

Email:

mohamadreza1973@gmail.com

ABSTRACT

Pottery is one of the valuable findings in archeological excavations that is very old in Iran and has been able to reveal some of the dark spots in the history of this land. In pre-Islamic times, pottery had a special place; In the Islamic period, especially with the emergence of the Seljuk dynasty, a significant change occurred in all artistic and industrial fields, including pottery. Archeological excavations in 2009 and 2010 in the Zolfabad area of Farahan, one of the largest Islamic sites in the Medieval Ages, yielded a large number of blue and white pottery, including a number of healthy utensils and broken pieces. The present study is based on the study and comparison of blue and white pottery that has been discovered from excavations of Zolfabad Abad Historical Site,

In this way, while introducing this type of pottery, the ambiguities about this type of pottery in the Farahan region can be determined. This is a descriptive-analytical research based on field excavations and library studies to answer questions such as: To what period these pottery type belong? How much they were affected by China's blue and white pottery? Have these potteries been produced in Zolfabad site or imported? The results of the pottery study showed that this type of pottery is based on coins and pottery of the Ilkhanid and Safavid period and according to the evidence obtained as: welding furnace, clay tripods and deformed potsherds, they were produced in Zolfabad. Blue and white potteries of Zolfabad have been affected by other production centers such as China.

Keywords: Blue and white pottery, Ilkhanid, Safavid, Zolfabad

Copyright © 2020. This open-access journal is published under the terms of the Creative Commons Attribution-NonCommercial 4.0 International License which permits Share (copy and redistribute the material in any medium or format) and Adapt (remix, transform, and build upon the material) under the Attribution-NonCommercial terms.

How to Cite This Article:

Nemati M. Investigation and Analysis of Blue and White Potteries of Zolfaabad, Farahan. Archeology. 2019; 3 (3) :30-45



مقاله پژوهشی

مطالعه سفال‌های آبی و سفید محوطه زلف‌آباد فراهان

محمد رضا نعمتی^{*۱}

۱. استادیار، گروه دوره پیش از اسلام، پژوهشگاه میراث فرهنگی و گردشگری، تهران، ایران

| اطلاعات مقاله | خلاصه |
|---|--|
| دریافت: ۱۳۹۶/۱۰/۱۵ | سفال یکی از یافته‌های بارزش در کاوش‌های باستان‌شناسی است که در ایران قدمت زیادی دارد و توانسته بخشی از نقاط تاریک تاریخ این سرزمین را هویدا کند. در دوران پیش از اسلام سفال از جایگاه ویژه‌ای برخوردار بود؛ در دوره اسلامی هم به‌ویژه، با ظهور سلسله سلجوقی تحولی چشمگیر در تمامی عرصه‌های هنری و صنعتی از جمله سفالگری پدید آمد. در کاوش‌های باستان‌شناسی سال‌های ۱۳۸۸ و ۱۳۸۹ محوطه زلف‌آباد فراهان که یکی از محوطه‌های بزرگ اسلامی در قرون میانی است، تعداد زیادی از سفالینه‌های آبی و سفید شامل تعدادی ظروف سالم و قطعات شکسته به دست آمد. پژوهش حاضر بر مبنای مطالعه و مقایسه سفال‌های شاخص آبی و سفید کشف‌شده از کاوش‌های محوطه تاریخی زلف‌آباد فراهان انجام شده تا از این طریق بتوانیم علاوه بر معرفی این نوع سفال، ابهامات موجود درباره این نوع سفال در منطقه فراهان را تا حدودی مشخص کنیم. این پژوهش به روش توصیفی تحلیلی و با تکیه بر کاوش‌های میدانی، مطالعات کتابخانه‌ای برای پاسخ به پرسش‌هایی از این دست انجام شده است: این سفال‌ها مربوط به چه دوره‌ای هستند؟ تأثیرپذیری آنها از سفال‌های آبی و سفید چین چقدر بوده؟ و این سفال‌ها در زلف‌آباد تولید می‌شده یا وارداتی هستند؟ نتایج حاصل از مطالعه سفال‌ها نشان می‌دهد این نوع سفال بر اساس سکه‌ها و سفال‌های کشف‌شده مربوط به دوره ایلخانی و صفوی و باتوجه به وجود سه پایه‌های سفالی، جوش کوره و سفال‌های تغییر شکل داده در محل تولید شده‌اند. سفالینه‌های آبی و سفید زلف‌آباد از نظر نقش و کیفیت ساخت تحت تأثیر سایر مراکز تولید و همچنین چین بوده است. |
| پذیرش: ۱۳۹۶/۱۲/۲۲ | |
| انتشار آنلاین: ۱۳۹۷/۰۲/۱۹ | |
| نویسنده مسئول: محمد رضا نعمتی | |
| استادیار، گروه دوره پیش از اسلام، پژوهشگاه میراث فرهنگی و گردشگری، تهران، ایران | |
| پست الکترونیک: mohamadreza1973@gmail.com | |

کلیدواژه‌ها: سفال آبی و سفید، ایلخانی، صفوی، زلف‌آباد

حق کپی رایت انتشار: این نشریه ی دارای دسترسی باز، تحت قوانین گواهینامه بین‌المللی Creative Commons Attribution 4.0 International License منتشر می‌شود که اجازه اشتراک (تکثیر و بازآرایی محتوا به هر شکل) و انطباق (باز ترکیب، تغییر شکل و بازسازی بر اساس محتوا) را می‌دهد.

مقدمه

سفال‌ها دارای خمیره سفیدرنگ و تزئین زیرلغابی به صورت پاشیده نوار به رنگ آبی در زمینه سفید هستند. بسیاری از پژوهشگران اعتقاد دارند این سفال‌ها در چین تولید و باتوجه به ارتباطات آنها با کشور چین در سرزمین‌های اسلامی از آنها تقلید شده، ولی تاکنون به‌جز شواهد مبهم و ناچیز تاریخی، اسناد دیگری مثل داده‌های باستان‌شناسی در دست نیست که این موضوع را تصدیق کند. با این وجود و براساس اسناد تاریخی و باستان‌شناسی از زمان سلسله یوآن چین به بعد شواهد بسیار زیادی در ارتباط با تولید گونه‌های مختلف این سفالینه‌ها در چین، صادرات آنها به دیگر ممالک، و تولید بدل چینی آنها در سرزمین‌های اسلامی مثل کرمان و مشهد به دست آمده که هر کدام ویژگی‌های شاخص و خاص خود را دارند.

با گسترش و رونق هنر سفالگری در ایران دوره اسلامی و آشنایی با شیوه‌های نوین پخت سفال، هنرمندان چیره‌دست سفالگر سرزمین‌های اسلامی انواع لعاب‌ها را تولید کردند در این میان، گسترش مراودات بازرگانی بین‌المللی موجب تولید سفال باکیفیتی موسوم به آبی و سفید شد. این نوع سفال یکی از فراوان‌ترین و مهم‌ترین سفال‌های لعابدار در ایران و اغلب کشورهای اسلامی است. اولین نمونه‌های سفالینه آبی و سفید در قرن سوم هجری قمری با تزئین آبی و سفید مات شناخته شده‌اند که به دلیل نبود شواهد و مدارک باستان‌شناسی، مرکز تولید آنها به درستی مشخص نیست. در اواسط دوره اسلامی و به‌ویژه در دوره ایلخانی نوع دیگری از سفال‌های آبی و سفید بدون هیچ‌گونه پیشینه تولید در شهرهای مختلف رایج شد. این

روش پژوهش

در این پژوهش، نمونه سفال‌های شاخص به روش میدانی (کاوش) و اطلاعات تکمیلی به روش اسنادی گردآوری شده است؛ همچنین روش پژوهش، روش توصیفی تحلیلی است. بر این اساس ابتدا اسناد تاریخی به‌منظور تبیین روند حیات در دشت فراهان بررسی و پس از آن سفال‌های شاخص آن دوره مطالعه شد.

پیشینه پژوهش

درباره جنبه‌های مختلف سفال‌های آبی و سفید از جمله مراکز تولید، چگونگی تولید و منشأ آن محققین بسیاری تحقیق و پژوهش کرده‌اند. در قرن پنجم هجری قمری ابوریحان بیرونی در کتاب *الجمهر فی الجواهر (البیرونی، ۱۳۵۵)* و جوهری نیشابوری در قرن ششم هجری در کتاب *جواهرنامه نظامی (جوهری نیشابوری، ۱۳۸۳)* در مطالبی هرچند اندک به بررسی این سفال‌ها و حتی چگونگی تولید آنها پرداخته‌اند. با گسترش و رواج سفال آبی و سفید در دوره صفوی، جهانگردان و سیاحان اروپایی مانند سیوری، (۱۳۸۹) و شاردن (۱۳۷۲) پیرامون این نوع سفال و مراکز تولید آنها در کرمان و مشهد مطالب ارزنده‌ای را در سفرنامه‌های خود آورده‌اند. در دوره معاصر نیز محققین بسیاری درباره این نوع سفال مطالعه و تحقیق کرده‌اند که از جمله پژوهشگران داخلی می‌توان محمدی‌فر و بلملکی (۱۳۸۷)، خاموشی (۱۳۸۸)، حسینی (۱۳۸۹)، نعمتی و یوسفی (۱۳۹۱)، صالحی‌کاخکی و همکاران (۱۳۹۲)، اکبری و صادقی‌طاهری (۱۳۹۳)، علی‌پور (۱۳۹۵)، امیرحاجلو و امیرحاجلو (۱۳۹۶)، جودکی‌عزیزی و همکاران (۱۳۹۷) و پژوهشگران خارجی همچون لین (۱۹۷۱)، فهوری^۱ (۱۹۷۳)، بیلی^۲ (۱۹۹۶)، ماسون (۱۹۹۶)، گلوبک^۳ (۲۰۰۱)، کرون^۴ (۲۰۰۲)، گلوبک و ماسون (۲۰۰۱) را نام برد. همگی این پژوهشگران در نوشته‌های خود به ابعاد مختلف سفال آبی و سفید پرداخته‌اند.

محوطه تاریخی زلف‌آباد فراهان

محوطه تاریخی زلف‌آباد در مختصات جغرافیایی ۴۹ درجه و ۴۳ دقیقه و ۱۵ ثانیه طول جغرافیایی و ۳۴ درجه و ۳۱ دقیقه و ۲۲ ثانیه عرض جغرافیایی در جنوب شهرستان تفرش به فاصله سه کیلومتری شمال شرق شهر فرمهین قرار دارد (تصویر ۱). در میان مردم منطقه فراهان از سالیان بسیار دور شایع است

که این مکان شهری زیرزمینی به همراه تونل‌های گسترده دارد (نعمتی، ۱۳۹۱، ص. ۱۲۶) و در متون تاریخی از آن به نام زلف‌آباد یا دلف‌آباد یاد شده است (سپهر، ۱۳۷۷، ص. ۲۶۷؛ حسینی شیرازی، ۱۳۸۲، ص. ۷۱۲). این محوطه وسیع براساس گمانه‌زنی انجام شده در سال ۱۳۸۷ دارای مساحتی بالغ بر ۱۰۰ هکتار است که در جهت شمال به جنوب و در دو طرف جاده آسفالت فرمهین به آشتیان و تفرش به گونه‌ای قرار گرفته و جاده مذکور محوطه را به دو بخش شرقی و غربی تقسیم کرده است. این محوطه به صورت برآمدگی‌ها و تل‌هایی با ارتفاع متغیر بین نیم تا دو متر در کنار بنای امامزاده احمد و رشته قناتی پر آب قرار دارد و مربوط به دوره ایلخانی است. محوطه در جهت شمال به جنوب قرار گرفته که از شمال و شمال‌شرق تا مزرعه مبارک‌آباد و کارخانه کیسه‌بافی و از غرب و جنوب‌غربی به باغات نوآباد محدود می‌شود (تصویر ۱). هسته اصلی به‌واسطه داشتن ارتفاعی بیشتر از ماهورها و محوطه پیرامون از هرگونه دخل و تصرف توسط کشاورزان در امان مانده است. پشته‌خاک‌های برآمده روی مرکز اصلی محوطه که بر اثر حفاری‌های غیرمجاز، به‌ویژه حفاری‌هایی که بنابر اشارات منابع تاریخی در اواخر دوره قاجار انجام شده‌اند، سطح این قسمت از محوطه را برجسته ساخته‌اند (صدیقیان، ۱۳۸۹، ص. ۱۷۲) در مرکز اصلی محوطه مواد فرهنگی بیشتری شامل تکه‌های آجر و آجرهای سالم با ابعاد ۵×۲۰×۲۰ سانتی‌متر، قطعات کاشی، انواع سفال‌های لعابدار و بدون لعاب، سرباره‌های ذوب فلز، قطعاتی از ظروف سنگی، قطعات شیشه، تکه‌های تنبوشه سفالی، و شواهدی مرتبط با کوره‌های سفالگری از جمله توبی‌های کوره، جوش کوره، سه‌پایه سفالگری، قطعات سفال گدازه‌شده و سفال‌های چسبیده به هم، پراکنده است. در جنوب‌غربی محوطه بقایای بنایی موسوم به آرامگاه بل حسین وجود دارد که امروزه تنها رج‌های خشتی در دیواره شرقی آن باقی مانده که بنا بر روایاتی به بل حسین، خادم امامزاده احمد، منسوب می‌شود (نعمتی، ۱۳۸۸). محوطه زلف‌آباد در سال ۱۳۶۷ توسط آقای پوربخشنده بررسی و شناسایی شد (پوربخشنده، ۱۳۷۹، ص. ۲۷) و در سال ۱۳۷۷ از طرف وی مورد گمانه‌زنی و تعیین حریم قرار گرفته است (پوربخشنده، ۱۳۷۷). این محوطه یک بار دیگر در سال ۱۳۸۷ توسط شراهی گمانه‌زنی، تعیین حریم و نقشه‌برداری شد (شراهی، ۱۳۸۷) (تصویر ۲) و در همان سال در فهرست آثار ملی کشور به ثبت

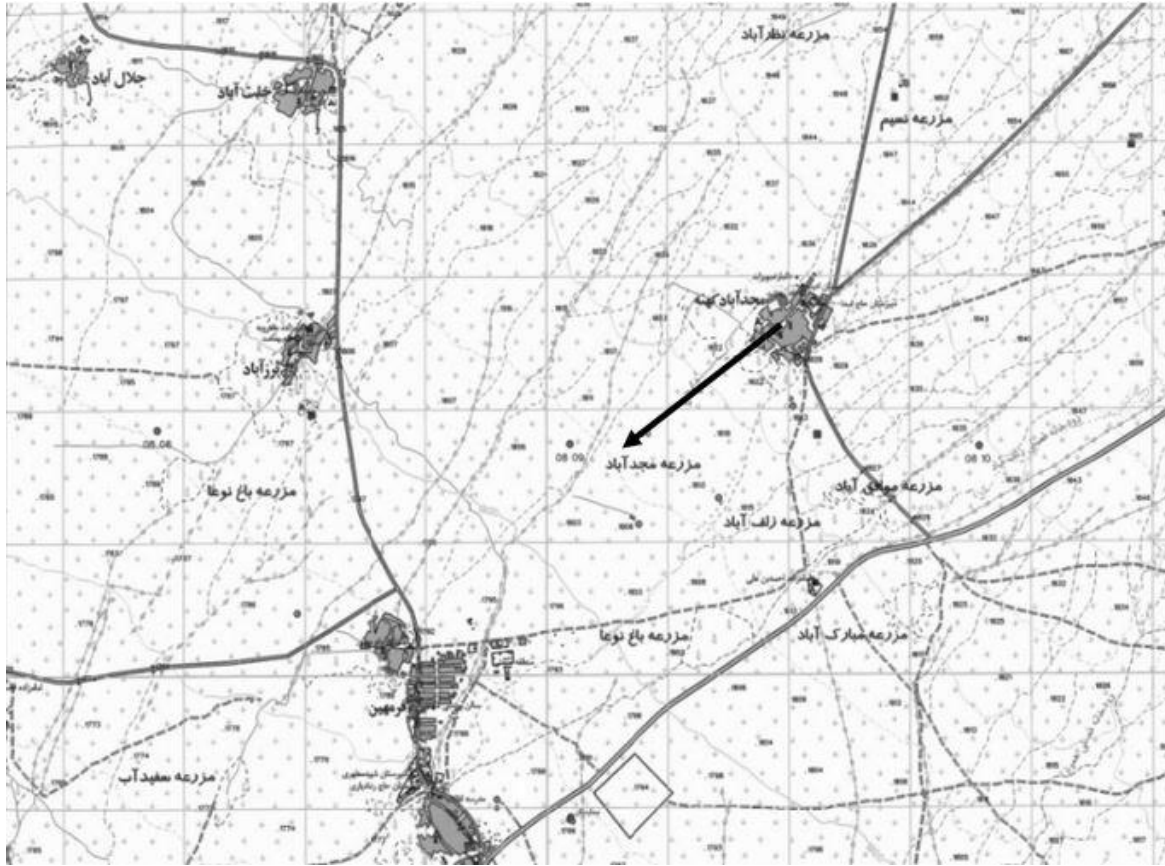
³ Golombek

⁴ Crown

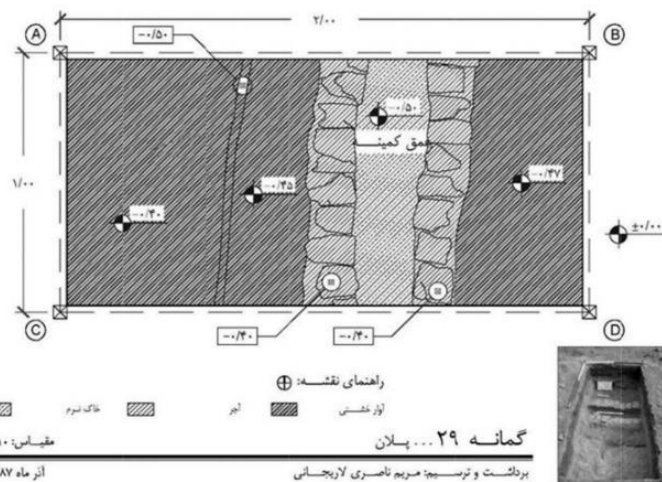
¹ Feherevari

² Bailey

رسید. فصل اول کاوش‌های باستان‌شناسی محوطه زلف‌آباد در تابستان ۱۳۸۸ (نعمتی، ۱۳۸۸) و فصل دوم آن در سال ۱۳۸۹ توسط شراهی انجام شد (تصویر ۲) (شراهی، ۱۳۸۹).



تصویر ۱. توپوگرافی منطقه و موقعیت محوطه زلف‌آباد فراهان (شراهی و صدیقیان، ۱۳۸۹، ص. ۱۳۳)



تصویر ۲. نمونه‌ای از گمانه‌های حفر شده در محوطه زلف‌آباد (صدیقیان و شراهی، ۱۳۸۹، ص. ۱۴۰) و بخشی از فضاهای کاوش‌شده آن (نعمتی، ۱۳۸۹)

مدارک تاریخی از منطقه زلف‌آباد فراهان

در متون و منابع تاریخی قبل از دوره قاجار فقط دو منبع از این محوطه یاد می‌کنند؛ یکی در کتاب تاریخ قم نوشته حسن بن محمد بن حسن قمی (وفات ۳۶۶ ه.ق) که در ذکر روستاهای کوزدر (از روستاهای قم) اسم الدلفیه را ذکر کرده است (قمی، ۱۳۱۳، ص. ۱۴۱). منبع دیگر کتاب نزهه/لقلوب نوشته حمدالله مستوفی (وفات ۷۵۰ ه.ق) است که به این مکان اشاره کرده است. وی در ذکر روستاهای فراهان آورده است «فراهان و درو دبه‌ها معتبر بود و دبه ساروق دارالملک آنجا است و طهمورث ساخت. اکنون زلف‌آباد و ماسیر عظیم قرای آنجاست. طولش از جزایر خالدات فدک و عرض از خط استوا لدن هوایش معتدل است و آبش از کاریزها و ارتفاعاتش غله و پنبه و انگور و میوه نیکو است و پیوسته در آن ولایت ارزانی بود و مردمی شیعه اثنی‌عشری‌اند و بغایت متعصب و در آن بحیره است که آن را مغول چغان ناوور خوانند و در آن حوالی شکارگاه خوب است. حقوق دیوانی آن ولایت سه تومان و هفت هزار دینار است» (مستوفی، ۱۳۶۲، ص. ۶۹). مجدالدین خوافی (وفات ۸۴۵ ه.ق) نیز در کتاب مجمل فصیحی به جلوس آباقاخان در منطقه فراهان اشاره کرده است. در سال ۶۶۳ هجری، آباقاخان فرزند هلاکوخان در چغاتو ناوور فراهان جلوس کرد (خوافی، ۱۳۴۱، ص. ۳۳۳). وی همچنین به وفات اتابک سعد بن ابی بکر بن سعد بن زنگی (حاکم فارس) نیز اشاره کرده که بعد از دوازده روز جلوس او در تبرتوه، در سال ۶۵۸ هجری رخ داده است (خوافی، ۱۳۴۱، ص. ۳۲۸). در این دوره و بعد از آن، منطقه فراهان به‌عنوان شکارگاه سلطنتی استفاده شد که این موضوع به کرات در متون تاریخی اشاره شده است. از جمله این متون می‌توان به *خلد برین* (واله، ۱۳۷۹، ص. ۲۰۸) اشاره کرد. از موارد قابل توجه، اشاره به مجروح شدن آباقاخان در حین شکار به وسیله یک گاو کوهی در سال ۶۹۹ هجری است (خوافی، ۱۳۴۱، ص. ۳۴۱). زلف‌آباد ظاهراً در دوره صفویه از اهمیت کمتری برخوردار بوده و در هیچ‌یک از منابع دوره صفوی اسمی از آن برده نشده است. سفرنامه ژان اوتر (وفات ۱۷۴۹ میلادی) فرانسوی نیز مربوط به دوره افشاریه است و در آن اشاره می‌کند «فردای آن روز پس از

گذشتن از شهر گرد مدت ۷ ساعت راه پیمودیم و در مشهد فراهان فرود آمدیم. این دو آبادی وصل به هم، در گذشته بزرگ‌تر بوده است. می‌گویند تهمورث آن را ساخته است و روستاهای آباد و شکارگاه‌های خوبی دارد. نام دیگر شهر گرد به گفته جغرافی‌دان ترک گردچه است و چون جای خوبی بوده است، ابودلف آن را برای سکونت انتخاب کرد و کاخی هم در آن ساخت و شهر را گسترش داد. این است که بدان نام گردچه ابی‌دلف داده‌اند و چهار کیلومتر طول آن بوده است» (اوتر، ۱۳۶۳، ص. ۱۷۵).

اما در متون دوره قاجار بارها به زلف‌آباد اشاره شده است که دلیل آن طغیان مردم آنجا علیه دستگاه حاکم بود. ولی تقریباً بیشتر نوشته‌های این دوره مشابه هم بوده و به نظر می‌رسد از یک منبع استفاده کرده باشند. اعتمادالسلطنه در کتاب مرآه‌البلدان آورده است: «ابودلف عباسی در محال فراهان شهری بنا کرد مشتمل بر دو مرتبه تحتانی و فوقانی یعنی همچنان که در روی زمین عمارات و بیوتات و مساجد و خانات واسواق و غیره بود. در زیرزمین نیز به عینه همین قسم شهری ساخت که هرگاه دشمنی رو نماید و این شهر را محاصره کند اهل شهر در طبقه زیرین رفته از شر دشمن محفوظ باشند. این شهر موسوم به دلف‌آباد بود. بعد آن را زلف‌آباد گفتند. ابودلف به محاذات این شهر زمین حفر کرد و شهری در تحت ارض آن آراسته داشت که همچنان مساجد و معابد و بازار و برزن و از هر دور و قصور همه با روی زمین برابر بود و از هر خانه چاهی به خانه زیرین حفر داد که سبب تموج هوا و ضیاع خانه زیرین باشد و خط محیط این شهر که در تحت ارض است از سه فرسنگ کمتر نباشد. در سنه ۱۲۳۰ هجری، ساعت و ۵۳ دقیقه از روز سه شنبه نهم ربیع‌الثانی چون برگذشت، آفتاب با حمل تحویل داد و پادشاه ایران فتحعلی‌شاه قاجار جشن نوروزی به پای برد. در این سال نخستین فتنه زلف‌آباد فراهان پیش آمد. مردم زلف‌آباد و نیز جلادتی در نهاد داشتند. جرات ایشان را این معقل منیع افزون کرد ایمانی خان حاکم خویش را بی‌فرمان شدند و مثال دیوانی را از گردن بنهادند. آنگاه روزها در شهر زیرین جایگاه ساختند و شب‌ها به قتل و غارت کاروانیان می‌پرداختند. یوسف خان سپهدار عراق این قصه را در حضرت پادشاه عرضه داشت و بر حسب فرمان

° تبرتو در گذشته و در حال حاضر، یکی از روستاهای منطقه فراهان است.

سفالینه‌ها بود (انصاری‌نیا، ۱۳۹۵، ص. ۳۳). تولید انبوه و صادرات سفال آبی و سفید چینی در اوایل قرن چهاردهم میلادی آغاز شد (Kenet, 2004, p. 67). براساس اسناد تاریخی و باستان‌شناسی، کُبات ایرانی در طول سلسله سونگ (۹۶۰-۱۲۷۹) به چین صادر شده به گونه‌ای که کُبات چینی تیره‌رنگ و درخشندگی کمتری نسبت به کُبات ایرانی داشته (ولی‌نژاد بنایی و اسکندرزاده، ۱۳۹۵، ص. ۷۲) و در تولیدات چینی‌های آبی و سفید (پرسلین‌های چینی) جینگ‌دزن به کار گرفته شده است. طبق اسناد تاریخی مهم‌ترین مرکز صادرات سفال چین شهر گوان‌ژو بوده که در آن بسیاری از بازرگانان مسلمان به‌ویژه ایرانیان ساکن بوده‌اند (Bailey, 1996a, p. 7). سفال‌های آبی و سفید ایران در طول دوره متأخر تحت تأثیر مستقیم از نمونه‌های چینی ولی با خمیره بدل چینی تولید شده‌اند. در کنار نمونه‌های تولیدی حجم زیادی از سفالینه‌های آبی و سفید چینی نیز از طریق مرزهای آبی و خاکی وارد ایران شده که امروزه نمونه‌های بسیاری از آنها در دست است.

اواسط قرن ۱۵ میلادی سفالگران ایران حداقل در پنج مرکز دست به تولید ظروف بدل چینی آبی و سفید زدند که تولید آنها دست‌کم در دو مرکز نیشابور و تبریز تا اوایل دوره صفویه ادامه داشت (Golombek et al., 2001, p. 207). شاید بتوان گفت توسعه و گسترش این سفال‌ها در ایران از دوره ایلخانی و به‌طور مداوم در دوره‌های تیموری و صفوی و تحت تأثیر نقش‌مایه‌های چینی در مشهد، اصفهان، کاشان و کرمان آغاز شد (روح‌فر، ۱۳۸۱، ص. ۴۸). در نیمه دوم قرن ۱۵ میلادی مشهد یکی از مراکز تولید سفال تحت حکومت میرعلی شیر نوایی بود که نام آن روی یکی از سفال‌های مجموعه ارمیتاژ با تاریخ ۸۷۸ ه.ق آمده است (Crown, 2002, p. 48). در اواخر قرن ۱۶ میلادی سفالینه‌های ساخت کرمان در کنار نمونه‌های تولیدی مشهد وارد صحنه می‌شوند؛ بدنه این ظروف از خمیر گلی نرم و قابل‌اعتمادی ساخته شده که تولید و پرداخت اشیای بزرگ و سنگین را تضمین می‌کند (راجرز، ۱۳۷۴، ص. ۲۶۶) (تصویر ۳).

عبدالله خان گرجی یوزباشی با غلامان شاهسون و سواره خزل و سربازان خلج ساوه و فراهانی به دفع ایشان بیرون شدند. مردم زلف‌آباد تفنگچیان خود را انجمن کرده و به میدان جنگ آمدند و به اولین حمله هزیمت شده (اعتماد السلطنه، ۱۳۶۷، صص. ۷-۸۶۶). در دوره قاجاریه و پس از آن نیز به کرات منطقه زلف‌آباد از اهمیت زیادی برخوردار می‌شود به گونه‌ای که در زمان فتحعلی شاه قاجار در سال ۱۲۲۳ ه.ق شهر سلطان‌آباد در گوشه جنوب غربی دشت فراهان و در کنار رودخانه قره سو ایجاد شد (Bosworth, 1997, p. 859).

سفال آبی و سفید

از سفال آبی و سفید در اوایل دوره اسلامی اطلاعات چندانی وجود ندارد. در کاوش‌های شهر سامرا متعلق به قرن سه و چهار هجری تعداد اندکی از این نوع سفال به دست آمد (Williamson, 1987, p. 15). سفال آبی و سفید خمیره‌ای سفید و سخت داشته که از سیلیکا و کوارتز و کائولن در ساخت آن استفاده شده است (Wilkinson, 1973, p. 279).

مشابه این‌گونه سفال‌ها از قرون پنجم و ششم ه.ق نمونه‌های ظروف سفالی با لعاب پاشیده آبی به شکل خطوط آبی بر زمینه لعاب نخودی و ساخت آن به شهر ری منسوب بود رایج شد (محمدی‌فر و بلملکی، ۱۳۸۷، ص. ۹۸)؛ از اواسط قرن ششم هجری گونه‌ای سفال جدید با خمیره سفید بدل چینی یا فریتی و لعاب شفاف قلیایی در ایران تولید شده است که زمینه سفید با نقوش نواری آبی کبالتی به صورت پاشیده دارد؛ این شیوه تزئینی تداوم استفاده از رنگ آبی کبالتی در قرون اولیه محسوب می‌شود که اولین بار در ایران شکل گرفت (Watson, 1987, p. 304). نمونه آبی و سفید خمیره شبه‌چینی در بسیاری از مراکز ایران همچون همدان (زارعی و شعبانی، ۱۳۹۸، ص. ۱۱۸)، نیشابور و اردبیل (Pope, 1956, p. 53)، جرجان (مرتضایی، ۱۳۸۳، ص. ۶۴)، ری (Treptow, 2007, p. 37)، و زلف‌آباد (نعمتی، ۱۳۸۸) یافت شده است.

علت نفوذ نقش‌مایه‌های چینی روی نقوش سفال‌های آبی و سفید ایرانی ورود منسوجات چینی در قرون هفت و هشت هجری و تأثیرپذیری هنرمندان ایرانی از آنها روی



تصویر ۳. نمونه‌هایی از سفال‌های آبی سفید طی ادوار مختلف اسلامی (صالحی کاخکی و همکاران، ۱۳۹۲)

در کف آن علامت ویژه سفالگر کشیده شده است. شایان ذکر است که این ظرف وصالی و مرمت شده است (لوح ۲).

- بشقاب سفالی به قطر ۱۶ سانتی‌متر و با خمیره سنگی (بدل چینی) و نقاشی آبی و سفید گیاهی که در داخل ظرف و دورتادور لبه دارای یک حاشیه هندسی و خارج ظرف نیز دارای تزئین هندسی است. زیر کف ظرف و در داخل ظرف اثر سه پایه سفالی وجود دارد (لوح ۳).

- بخشی از فنجان با خمیره سنگی (بدل چینی) که در سطح بیرونی دارای نقاشی آبی و سفید به شکل گیاهی است. کف ظرف نیز با نقوش آبی و سفید در داخل کادر مدور تزئین شده است. در میانه کف مقعر و حلقوی آن امضای آبی‌رنگ سفالگر را می‌توان دید (لوح ۴).

- پیاله هشت‌ضلعی با خمیره سنگی (بدل چینی) که دارای نقوش آبی و سفید به شکل گیاهی در بدنه بیرونی و داخلی و کف است. در میانه کف مقعر و حلقوی آن امضای آبی‌رنگ سفالگر قابل مشاهده است (لوح ۵).

- بخشی از لبه ظرف سفالی (کاسه) با خمیره سفید که در دو طرف دارای لعاب شیری و نقوش آبی است. نقش بیرونی آن به شکل دو نوار افقی زیر لبه و یک پگودا به رنگ آبی و خطوط مشکی است (لوح ۶).

- بخشی از لبه یک کاسه دهانه‌بسته با خمیره سفید (بدل چینی) و لعاب‌دار که در سطح بیرونی دارای نقوش هندسی به رنگ آبی و سطح داخلی آن فاقد تزئین است (لوح ۷).

- بخشی از بدنه یک ظرف سفالی با خمیره سفید که در هر دو طرف دارای است. در سطح داخلی و بیرونی دارای نقوشی به رنگ آبی است که نقوش بیرونی احتمالاً بخشی از یک کتیبه باشد. (لوح ۸).

- بخشی از بدنه یک ظرف سفالی با خمیره شبیه چینی سفید و لعاب سفید که در سطح داخلی و بیرونی دارای نقوشی به رنگ آبی به شکل گیاهی است (احتمالاً درخت سرو). (لوح ۹).

توصیف فنی سفال‌های شاخص آبی و سفید محوطه زلف‌آباد فراهان

در کاوش‌های باستان‌شناسی محوطه تاریخی زلف‌آباد، تعداد زیادی قطعات سفال و ظروف مرمت‌شده آبی و سفید با خمیره چینی و بدل چینی به دست آمد که حدود پنج درصد از کل سفال‌ها را شامل می‌شد (تصویر ۴، لوح‌های ۱ تا ۱۷). عموماً شکل و فرم سفال‌ها براساس کاربرد آنها تعیین می‌شود و عمده سفال‌های آبی و سفید زلف‌آباد فراهان به ترتیب فراوانی شامل کاسه (پیاله) دهانه باز، بشقاب و فنجان هستند (تصویر ۵). نوع خمیره سفال‌های آبی و سفید زلف‌آباد شامل خمیره بدل چینی هستند. به طور کلی، جایگاه نقوش در این سفالینه‌ها روی بدنه درونی و بیرونی و به صورت محدود در هر دو سطح ظرف نقش‌اندازی شده‌اند. کاسه از جمله معمول‌ترین تولیدات سفالین هرمنطقه در دوره‌های مختلف است و در این میان کاسه‌های گرد به‌عنوان ساده‌ترین و رایج‌ترین شکل به شیوه آبی و سفید تولید می‌شدند. در این بخش از مقاله نمونه‌های شاخص آنها توصیف شده‌اند.

- بشقاب یا دیس بزرگ با لبه‌های کنگره‌ای با قطر ۳۳۸ میلی‌متر و خمیره چینی که دارای تزئین گیاهی به دو رنگ سیاه و لاجوردی در زمینه سفید در داخل ظرف و تزئین گیاهی ولی با تراکم خیلی اندک در خارج ظرف است. در مرکز دیس از داخل تزئین گیاهی (احتمالاً از نوع شقایق) بسیار زیبا و در اطراف بدنه، نقوش هندسی خاصی کشیده شده است. کف ظرف حلقوی و زیر کف یکپارچه سبزرنگ است. این ظرف دارای آثار وصالی فراوان است که نشان از اهمیت زیاد آن برای مردم آن روزگار داشته است. در حال حاضر نیز کاملاً مرمت شده و بخش‌های ناقص آن بازسازی شده است (لوح ۱).

- بشقاب کوچک سفالی به قطر ۱۵/۴ سانتی‌متر با خمیره سنگی (بدل چینی) و نقاشی‌های آبی در زمینه سفید (آبی و سفید) که نقوش در داخل و خارج ظرف هندسی هستند.

- کف حلقوی به شکل کاسه که خمیره آن قرمز آجری بدون پوشش گلی که ماده چسباننده آن ماسه و نقاشی زیر لعاب در زمینه سفید تزئین هندسی و احتمالاً گیاهی، تکنیک ساخت آن چرخ‌ساز و کیفیت پخت ظرف متوسط است (لوح ۱۴).

- کف حلقوی خمیره آن سفید خمیره سنگی (بدل چینی) لعابدار زمینه سفید است؛ ماده چسباننده آن کانی و دارای تزئین آبی و سفید نقشی تجریدی به روش چرخ‌ساز ساخته شده است (لوح ۱۵).

- کف حلقوی که خمیره آن سفید خمیره سنگی (بدل چینی) و لعابدار آبی زمینه سفید است. ماده چسباننده آن کانی و دارای تزئین هندسی نقوش دایره‌ای منحنی. نقاشی زیر لعاب آبی و سفید به روش چرخ‌ساز ساخته شده است (لوح ۱۶).

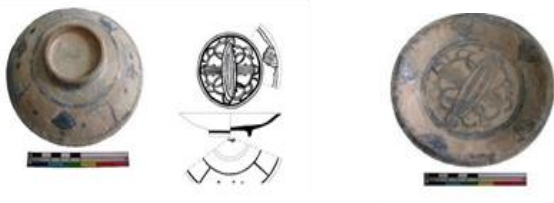
- کف حلقوی احتمالاً کاسه سفالی خمیره نخودی‌رنگ لعابدار، ماده چسباننده آن ماسه بادی و تزئین آبی و سفید رنگ که تکنیک ساخت آن چرخ‌ساز و کیفیت پخت ظرف ظریف است. در داخل ظرف نقش پرنده شبیه به مرغی با دم بلند تصویر کشیده شده است (لوح ۱۷).

- بخشی از کف حلقوی دهانه‌باز، با خمیره سفید شبیه چینی لعابدار زمینه سفید که ماده چسباننده آن کانی است و دارای تزئین جانوری (پرنده) که میان نقش دایره‌ای محاط شده است. نوع نقش زیر لعاب تک‌رنگ لاجوردی در زمینه سفید (آبی و سفید) و چرخ‌ساز است (لوح ۱۰).

- بخشی از لبه و کف ظرفی شبیه بشقاب با خمیره نخودی‌رنگ و لعاب سفید مات که ماده چسباننده آن ماسه بادی است. در سطح داخلی و بیرونی دارای نقوشی به رنگ آبی است (لوح ۱۱).

- کف حلقوی احتمالاً به شکل یک کاسه کوچک که خمیره آن نخودی رنگ و ماده چسباننده آن ماسه بادی همراه تزئین گیاهی (اسلیمی) نقاشی زیر لعاب لاجوردی در زمینه سفید تکنیک ساخت چرخ‌ساز و کیفیت پخت آن متوسط است (لوح ۱۲).

- کف حلقوی به شکل کاسه که خمیره سنگی (بدل چینی) بدون پوشش گلی و دارای لعاب سفید که ماده چسباننده آن ماسه و تزئین گیاهی (گل‌برگ) است. نقاشی زیر لعاب در زمینه سفید و تکنیک ساخت آن چرخ‌ساز و کیفیت پخت آن متوسط است (لوح ۱۳).



لوح ۲. بشقاب سفالین آبی و سفید زلف‌آباد فراهان
(نعمتی، ۱۳۸۸)



لوح ۱: بشقاب سفالین آبی و سفید زلف‌آباد فراهان
(نعمتی، ۱۳۸۸)



لوح ۴. فنجان سفالین آبی و سفید زلف‌آباد فراهان
(شراهی، ۱۳۸۹)



لوح ۳. بشقاب سفالین آبی و سفید زلف‌آباد فراهان
(نعمتی، ۱۳۸۸)



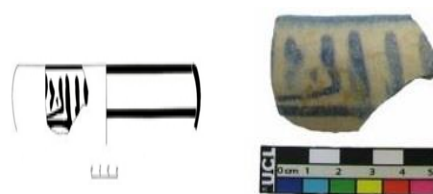
لوح ۶. کاسه سفالین آبی و سفید زلف‌آباد فراهان
(نعمتی، ۱۳۸۹)



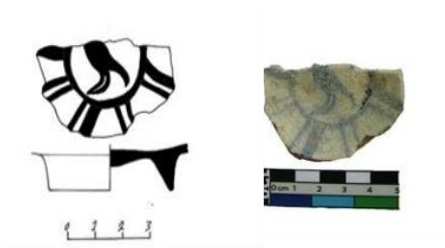
لوح ۵. پیاله سفالین آبی و سفید زلف‌آباد فراهان
(شراهی، ۱۳۸۸)



لوح ۸. بدنه سفالین آبی و سفید زلف‌آباد فراهان
(نعمتی، ۱۳۸۸)



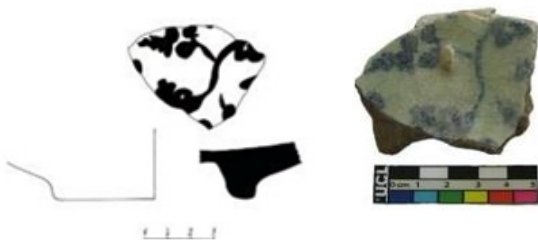
لوح ۷. کاسه سفالین آبی و سفید زلف‌آباد فراهان
(نعمتی، ۱۳۸۸)



لوح ۱۰. کف سفالین آبی و سفید زلف آباد فراهان
(نعمتی، ۱۳۸۸)



لوح ۹. بدنه سفالین آبی و سفید زلف آباد فراهان
(نعمتی، ۱۳۸۸)



لوح ۱۲. کف سفالین آبی و سفید زلف آباد فراهان
(نعمتی، ۱۳۸۸)



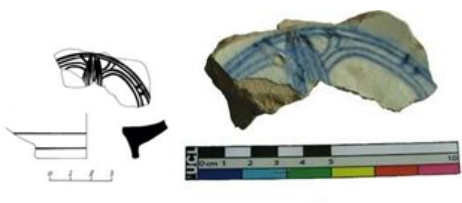
لوح ۱۱. کاسه سفالین آبی و سفید زلف آباد فراهان
(نعمتی، ۱۳۸۸)



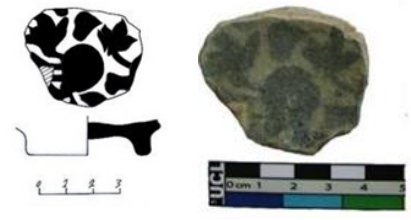
لوح ۱۴. کف سفالین آبی و سفید زلف آباد فراهان
(نعمتی، ۱۳۸۸)



لوح ۱۳. کف سفالین آبی و سفید زلف آباد فراهان
(نعمتی، ۱۳۸۸)



لوح ۱۶. کف سفالین آبی و سفید زلف آباد فراهان
(نعمتی، ۱۳۸۸)



لوح ۱۵. کف سفالین آبی و سفید زلف آباد فراهان
(نعمتی، ۱۳۸۸)



لوح ۱۸. نمونه‌هایی دیگر از قطعات بدنه و کف سفال‌های آبی و سفید زلف‌آباد فراهان (شراهی، ۱۳۸۹)

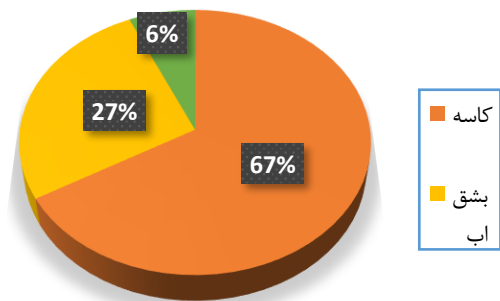


لوح ۱۷. کف سفالین آبی و سفید زلف‌آباد فراهان (شراهی، ۱۳۸۹)

تصویر ۴. سفال‌های شاخص آبی و سفید کشف‌شده از محوطه زلف‌آباد فراهان

(p. 280)، برخوردار اصفهان (اسمعیلی‌جلودار و همکاران، ۱۳۹۵، ص. ۱۹) نیز یافت شده است (تصویر ۶). بعد از سفال‌های قرون ۷-۸ ه.ق/۱۳-۱۴ م، در طول استقرار دوره تیموری و بعد از آن نیز نمونه‌هایی از سفال‌های آبی و سفید با طرح‌ها و نقوش مختلف به دست آمدند که شامل انواع ظروف دهانه‌باز مثل کاسه، بشقاب و دیس هستند. سفال‌های آبی و سفید قرون متأخر که در فاصله قرون ۹-۱۰ ه.ق تولید شده، دارای تنوع نقوش بسیار فراوان گیاهی و هندسی بوده و نقوش آنها بیشتر برگرفته از طرح‌های چینی است. این سفال‌ها نیز دارای خمیره چینی یا شبه‌چینی بوده و بیشتر مربوط به ظروف دهانه‌باز هستند. در برخی نمونه‌ها آثار وصالی دیده می‌شود که حاکی از ارزش بالای این ظروف است. علاوه بر این، برخی از قطعات کف‌های سفالی محوطه زلف‌آباد (لوح ۱۲، ۱۴، ۱۵، ۱۶) از نظر فرم کف‌ها، قابل مقایسه با محوطه کن‌بینو خوزستان (شیروانی و همکاران، ۱۳۹۴، ص. ۹۹) هستند. فرم برخی از کاسه‌های آبی و سفید زلف‌آباد (لوح ۵) با طرح سفالی معماری تنگ‌بری کوشک هشت‌بهشت اصفهان (امیرحاجلو و امیرحاجلو، ۱۳۹۶، ص. ۹) نیز قابل مقایسه هستند.

بشقاب‌ها در این دوره برای مصارف عمومی ساخته می‌شدند. تقریباً تمامی این سفال‌ها کف‌های حلقوی یا رینگی دارند ولی لبه‌های آنها تنوع بسیاری داشته و شامل انواع ساده، بیرون‌زده، دالبری است. خمیره این سفال‌ها تماماً سفیدرنگ بوده ولی به دلیل عدم آزمایش آنها، مشخص نیست که خمیره پرسلین بوده یا بدل چینی. همچنین، چندان با اطمینان نمی‌توان گفت این سفال‌ها تولید کشور



تصویر ۵. نسبت فرم سفالینه‌های شاخص مورد پژوهش

بحث و تحلیل سفال‌های آبی و سفید زلف‌آباد

اولین نمونه‌های آبی و سفید این محوطه از نظر تقدم زمانی، پیاله و کاسه‌هایی کوچک با دهانه باز و خمیره سفید بدل چینی یا فلینت، مربوط به قرون ۷-۸ ه.ق / ۱۳-۱۴ م. هستند که دارای زمینه سفید با نقوش آبی کبالتی نواری زیر لعاب، در درون ظرف‌ها هستند. این سفال‌ها با درصدی بسیار اندک و در بررسی سطحی محوطه، نشانه‌هایی از تولید این ظروف در خود محوطه به دست آمده است. این نشانه‌ها علاوه بر آثاری که حاکی از تولید سفال در این محوطه می‌کند مثل توپی، جوش کوره و سه‌پایه شامل نمونه‌های سفال وارفته یا چسبیده به هم این گونه سفالی نیز هست. تزئین در این قبیل سفال‌های آبی و سفید دارای نقوش ساده هندسی نواری آبی کبالتی است. نمونه‌هایی از این نوع فرم تزئین نواری از محدوده استان مرکزی دست‌کند تهیق خمین (صدیقیان و شراهی، ۱۳۹۸، ص. ۱۴۹)، مشکین‌تپه (مهه‌جور و صدیقیان، ۱۳۸۸، ص. ۱۱۹) و در خارج از استان مرکزی، ری (Treptow, 2007, p. 37)، نیشابور (Wilkinson, 1973,)

مشکین تپه (مهجور و صدیقیان، ۱۳۸۸، ص. ۱۲۰) و تزئین نقش معماری چینی (لوح ۶) و حیوانی (پرنده) (لوح ۱۰، ۱۷) از کاوش‌های باستان‌شناختی کاخ جهان‌نمای اصفهان (شجاعی‌اصفهانی، ۱۳۹۸، ص. ۱۳۳)، کرمان (کریمی و کیانی، ۱۳۶۴، ص. ۲۶۹)، تزئین نقوش گیاهی (لوح ۹، ۱۸)، (Priestman, 2013, p.701؛ اسمعیلی‌جلودار و همکاران، ۱۳۹۵، ص. ۲۰؛ جودکی‌عزیزی و همکاران، ۱۳۹۷، ص. ۲۲۷؛ حسینی، ۱۳۸۹، ص. ۷۴)، تزئین هندسی (لوح ۱۸)، مشکویه، دستکند تهیق خمین، (صدیقیان و شراهی، ۱۳۹۸، ص. ۱۴۹) نیز یافت شده است (تصویر ۱).

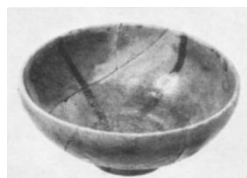
معمولاً بیشتر ظروف یا قطعات آبی و سفید این محوطه، بخش‌بندی یا خانه‌بندی نشده‌اند. ولی نمونه‌هایی نیز مثل دیس بزرگ مرمت‌شده (لوح ۱) در سطح داخلی بدنه ظرف به هشت قسمت مساوی تقسیم شده و هر قسمت یک نقش مشترک دارد. تقریباً می‌توان گفت احتمالاً تمامی نقوش به‌کاررفته در این سفال‌ها در ارتباط با هنر چین بوده و نشانه‌هایی که دال بر ایرانی‌بودن برخی نقوش باشد به دست نیامده است. روی این ظرف آثار سوراخ‌های ریز بسیاری دیده می‌شود که دلالت بر شکستگی و وصالی‌های مکرر آن دارد که در حال حاضر کاملاً مرمت و بازسازی شده‌اند. معمولاً سطح داخلی این ظروف بیشترین تزئین را داشته ولی سطح خارجی آنها دارای تزئینات محدود هندسی و گیاهی بوده است. به گونه‌ای که بیشتر قسمت‌های بدنه بیرونی ظروف بدون نقش هستند. تقریباً می‌توان گفت لایه لعاب شفاف روی بیشتر این سفال‌ها صدف‌ده شده که آسیب‌های بسیاری را روی برخی سفال‌ها ایجاد کرده‌اند به گونه‌ای که نقوش زیر برخی سفال‌ها دیگر دیده نمی‌شود.

چین بوده یا نمونه‌های تقلیدی ظروف چینی است که در ایران تولید شده‌اند.

سفال‌های خمیره سفید فریتی که به تقلید از سفالینه‌های چینی تولید می‌شدند احتمالاً منشأ آن مصری باشد (گروبه، ۱۳۸۴، ص. ۱۲۹). اما پاسخ به این شبهات تنها با آزمایش‌های مختلف مثل XRF و پتروگرافی و مخصوصاً ترمولومینسانس (برای تاریخ‌گذاری نسبی) امکان‌پذیر است. بیشتر سفالینه‌ها دارای تزئیناتی به رنگ‌های آبی کبالتی کم‌رنگ یا پررنگ هستند که برخی از آنها نیز قلم‌گیری سیاه‌رنگ دارند. در پشت کف برخی سفال‌ها علامت‌های ویژه سفال‌گر دیده می‌شود؛ مثل نقشی شبیه به عدد یازده یا مربعی شطرنجی‌شکل که در نمونه‌های تولیدی ایران و چین این علامت‌ها نیز دیده می‌شود (تصویر ۷). همچنین، پشت کف برخی ظروف را با دوغاب گلی یا رنگی پوشانده‌اند که در ظروف سفالی قرن هشتم هجری/ چهارده میلادی متعلق به مجموعه خانقاهی و آرامگاهی شیخ صفی‌الدین اردبیلی بسیار دیده شده است. نقوش به‌کاررفته در این سفال‌ها از تنوع بسیاری برخوردار بوده و شامل انواع مختلف نقوش ترکیبی، نقوش هندسی ساده تا بسیار پیشرفته مثل نقوش هاشوری و خانه‌های تودرتو، نقوش گیاهی در اشکال مختلف مثل اسلیمی و گل‌دار بزرگ و کوچک چینی (تصویر ۸ و ۹) و نقوش معماری حتی نقوشی مثل پگودا (معماری بناهای مذهبی بودایی چین) یا پرندگانی مسبک با بال‌های باز است (تصویر ۱۰). مشابه شیوه تزئینی نواری (لوح ۱۸) در سایر محوطه‌های هم‌زمان همچون نیشابور (Wilkinson, 1973, p. 282)، قلعه پوئینیک (چوبک، ۱۳۷۶، ص. ۵۴)،



مشکین تپه
(مهجور و صدیقیان، ۱۳۸۸)



نیشابور
(Wilkinson, 1973, p. 280)



شهر ری (Treptow, 2007, p. 37)

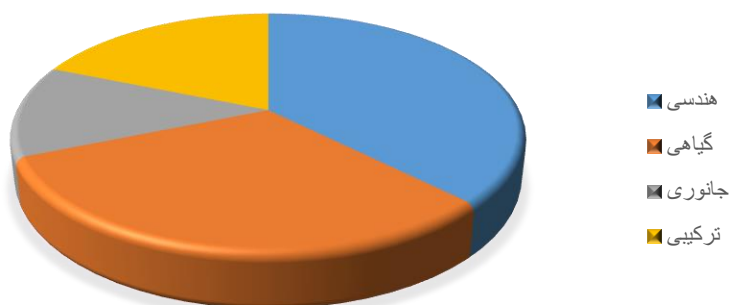


دستکند تهیق
(صدیقیان و شراهی، ۱۳۹۸، ص. ۱۴۹)

تصویر ۶. نمونه سفال‌های آبی و سفید نواری قابل مقایسه با نمونه‌های مشابه زلف‌آباد فراهان



تصویر ۷. نمونه‌هایی از امضای سفالگر پشت سفالینه‌های آبی و سفید زلف‌آباد فراهان (نعمتی، ۱۳۸۸؛ شراهی، ۱۳۸۹)



تصویر ۸. نسبت نقوش تزئینی شاخص سفالینه‌های آبی و سفید زلف‌آباد فراهان



تصویر ۹. نمونه‌هایی از نقوش گیاهی سفالینه‌های آبی و سفید زلف‌آباد فراهان (نعمتی، ۱۳۸۸؛ شراهی، ۱۳۸۹)



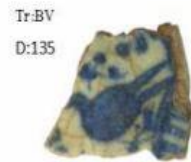
تصویر ۱۰. نمونه‌هایی از نقوش هندسی، جانوری و معماری سفالینه‌های آبی و سفید زلف‌آباد فراهان (نعمتی، ۱۳۸۸؛ شراهی، ۱۳۸۹)



سمرقند
(حسینی، ۱۳۸۹، ص. ۷۴)



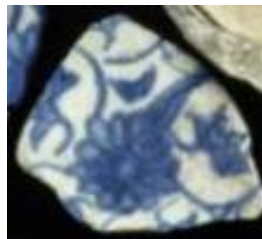
کرمان
(کریمی و کیانی، ۱۳۶۴، تصویر ۸۹)



کاخ جهان‌نما اصفهان
(شجاعی اصفهانی، ۱۳۹۸، ص. ۱۳۳)



www.ashmolean.org



خلیج فارس
(Priestman, 2013, p. 701)



برخوار اصفهان
(اسمعیلی جلودار و همکاران، ۱۳۹۵، ص. ۲۰)



جنوب ایران
(Priestman, 2005, p. 424)



ارگ بم
(جودکی عزیززی و همکاران، ۱۳۹۷، ص. ۲۲۷)



www.ashmolean.org

تصویر ۱۱. نمونه‌هایی از نقوش تزئینی قابل مقایسه با ظروف آبی و سفید محوطه زلف‌آباد

بحث و نتیجه‌گیری

۷-۱۰ ه.ق/ سیزده تا شانزده میلادی هستند. باتوجه به کشف تعدادی سفال تغییر شکل یافته، تویی‌های کوره، جوش کوره و سه‌پایه‌های سفالی در ترانشه‌های کاوش شده می‌توان گفت ساخت این‌گونه سفال‌ها در زلف‌آباد اتفاق افتاده است و مربوط به دوره ایلخانی و صفوی هستند. سفالینه‌های تولیدشده در زلف‌آباد از نظر نقش و کیفیت ساخت تحت تأثیر سایر مراکز تولید و همچنین چین بوده است. مهم‌ترین ویژگی سفال آبی و سفید ظرافت و نازکی آنها با نقوش هندسی، گیاهی، حیوانی و انسانی با تزئین عنصر کُبالت به جنس خاک کاتولن دار و اکثراً در فرم بشقاب‌ها، دیس‌ها و کاسه‌ها ساخته می‌شدند. نتایج تحقیق حاکی از آن است که تولید این نوع سفال علاوه بر چین در دوره مینگ، هم‌زمان در ایران نیز تولید می‌شده است. سفالینه‌های تولیدشده ایرانی نوعی کار تقلیدی و تلفیقی از هنر چین و ایران هستند که توانسته بود بازارهای جهانی آن زمان را به خود اختصاص دهد. به نظر می‌رسد نقوش سفال‌های آبی و سفید زلف‌آباد بومی محلی هستند و ظرافت در تکنیک و اجرای زیبای نقوش بر سطوح مختلف از ویژگی‌های سفالینه‌های آبی و سفید صفوی زلف‌آباد است.

منابع مالی

منابع مالی این مطالعه توسط نویسندگان تهیه شده است.

تعارض منافع

بین نویسندگان هیچ‌گونه تعارضی در منافع وجود ندارد

References

Bailey, A. G. (1996). *The stimulus: Chines Porcelain production and trade with Iran, In Tamerlane table ware: A new approach to Chinosere ceramics of the fifteenth and sixteenth century Iran*. Ontario: Mazda publishers, 6, 7-15.

Bosworth, C. E. (1997). *Sultanabad. The encyclopedia of islam*. Vol IX. SAN-SZE P859 New edition. Leiden: Brill.

Crown, Y. (2002). *Persia and China: Safavid blue and white ceramics in the Victoria and Albert museum 1501 – 1733*. London: Thames and Hudson.

Feherevari, G. (1973). *pottery of Safavid and Qajar periods in Iran, (Islamic pottery, a*

باتوجه به بررسی‌های مقایسه‌ای این سفال‌ها از نظر فرم سفال، نقوش به‌کاررفته و حجم و کیفیت رنگ استفاده‌شده در این ظروف، با نمونه‌های موجود در مجموعه‌ها و موزه‌های مختلف، کاوش‌های باستان‌شناختی و نیز استفاده از داده‌های کتابخانه‌ای، می‌توان گفت این سفال‌ها در فاصله قرون ۷-۱۰ ه.ق/ سیزده و شانزده میلادی تولید و استفاده شده‌اند و بعد از آن تاریخ در این بخش از محوطه، شاهد استفاده از این‌گونه سفال‌ها نیستیم. این موضوع با دیگر داده‌های حاصل از کاوش نیز تطابق دارد؛ به این ترتیب که فضای کاوش‌شده این محوطه دارای دو مرحله ساخت‌وساز است؛ به این صورت که در یک دوره فضاهایی مشخص با کاربری‌های مختلف ساخته شده ولی در دوره بعد بیشتر این فضاها تغییر کاربری داده، برخی ورودی‌ها مسدود و ورودی‌های جدیدی ایجاد شده‌اند. باتوجه به سفال‌های به‌دست‌آمده می‌توان گفت استقرار دوره اول مربوط به قرون ۷-۸ ه.ق/ سیزده و چهارده میلادی بوده و احتمالاً در دوره‌های بعد از آن و با فاصله‌های اندک استقرار دوم در آن شروع شده است که شاید مربوط به قرون ۷-۱۰ ه.ق/ سیزده تا شانزده میلادی باشد.

در کنار داده‌های معماری و سفال باید اشاره کرد که سکه‌های نقره‌ای نیز مربوط به دوره ایلخانی و اندکی بعد از این دوره (یعنی نیمه دوم قرن هشتم هجری) هستند که این امر نیز دلالت بر دو دوره بودن استقرار در این بخش از محوطه می‌کند. با این وجود هنوز با اطمینان کامل نمی‌توان گفت این سفال‌ها مربوط به قرن

comperhensive study based on the barlow collection. London: Faber.

Golombek, L., Mason, R. B., & Proctor P. (2001) Safavid potters' marks and the question of provenance, *Iran, British Institute of Persian Studies*, 39, 207-236.

Kennet, D. (2004). *Sasanian and Islamic Pottery from Ras al-Khaimah: Classification Chronology and Analysis of Trade in the Western Indian Ocean*. British Archaeological Reports (International Series). 1248/Society for Arabian Studies Monographs, 1. Oxford: Oxford University Press.

Pope, J. A. (1956). *Chinese porcelains from the Ardebil shrine*. Washington: Freer Gallery of Art.

Priestman, M. N. (2005). *Settlement & ceramics in Southern Iran: An analysis of the Sasanian & Islamic periods in the Williamson collection*. Doctoral dissertation. Durham: Durham University.

Priestman, Seth M. N. (2013). *A Quantitative Archaeological Analysis of Ceramic Exchange in the Persian Gulf and Western Indian Ocean*. Doctoral dissertation. Southampton: University of Southampton.

Treptow, T. (2007). *Daily Life Ornamented the Medieval Persian City of Rayy*. Chicago: Chicago: The Oriental Institute Museum of the University of Chicago.

Watson, O. (1987). *Islamic pots in Chinese style*. *The Burlington magazine*, 129(1010), 304-6.

Wilkinson, C. K. (1973). *Nishapur: Pottery of the early Islamic period*. New York: The Metropolitan Museum of Art.

Williamson, A. (1987). *Regional distribution of mediaeval Persian pottery in the light of recent investigations, In Syria and Iran: Three studies in medieval ceramics*. Oxford: Oxford University Press. pp 11-22.

اعتمادالسلطنه، محمدحسن‌خان. (۱۳۶۷). *مرات‌البلدان*. به کوشش عبدالحسین نوایی و میرهاشم محدث. تهران: دانشگاه تهران.

اکبری، ع؛ صادقی طاهری، ع. (۱۳۹۳). *بررسی تطبیقی سفالهای کرمان و مشهد در دوره صفوی و میزان تأثیر آنها از هنر چینی*. نگره. ۲۹.

انصاری‌نیا، فروزان. (۱۳۹۵). *برخورد سفالگران تبریز در تأثیرات سفال چین در دوره صفوی*. *هنرهای صنعتی اسلامی*، ۱(۱)، ۳۱-۳۸.

اوتر، ژان. (۱۳۶۳). *سفرنامه ژان اوتر*. ترجمه علی اقبال. تهران: سازمان انتشارات جاویدان.

اسمعیلی‌جلودار، محمداسماعیل؛ مرتضایی، محمد؛ ملک‌پورشهرکی، زهرا. (۱۳۹۵). *گونه‌شناسی طبقه‌بندی و گاه‌نگاری پیشنهادی سفال‌های آبی و سفید منطقه برخوردار (شمال شهر اصفهان)*. *مطالعات باستان‌شناسی دوران اسلامی*، ۱۱(۲)، ۷-۲۲.

البیرونی، ابوریحان. (۱۳۵۵). *الجماهر فی الجواهر*. حیدرآباد دکن: مطبوعه دایره المعارف العثمانیه.

امیرحاجلو، پریسا؛ امیرحاجلو، سعید. (۱۳۹۶). *همنشینی آریه‌های تنگ‌بری و فرم سفالینه‌های دوره صفوی*. *مطالعه موردی*

تنگ‌بری‌های کوشک هشت‌بهشت و کاخ عالی‌قاپو اصفهان. *مطالعات معماری ایران*، ۱۲، ۲۸-۵.

پوربخشنده، خسرو. (۱۳۷۷). *گزارش گمانه‌زنی و تعیین حریم محوطه زلف‌آباد*. اراک: سازمان میراث‌فرهنگی، صنایع دستی و گردشگری استان مرکزی (منتشر نشده).

پوربخشنده، خسرو. (۱۳۷۹). *بررسی و شناسایی فراهان از دیدگاه باستان‌شناسی*. *پژوهشنامه، مجموعه مقالات پژوهشی، دفتر یکم*. تهران: اداره کل میراث فرهنگی. صص. ۸۶-۲۷.

جوهری نیشابوری، محمد ابن ابی‌البرکات. (۱۳۸۳). *جواهرنامه نظامی*. به کوشش ایرج افشار. تهران: میراث مکتوب.

جودکی‌عزیزی، اسدالله؛ موسوی‌حاجی، سیدرسول؛ ابراهیمی افشین. (۱۳۹۷). *معرفی و مطالعه سفال آبی و سفید با نقش چهارباغ در مجموعه ارگ بم*. *پژوهش‌های باستان‌شناسی ایران*، ۱۶(۱)، ۲۲۳-۳۹.

چوبک، حمیده. (۱۳۷۶). *گزیده سفالینه‌های اسلامی قلعه پوئینیک*. *گزارش‌های باستان‌شناسی (۱)*. تهران: سازمان میراث فرهنگی کشور. صص. ۶۶-۵۱.

حسینی شیرازی، میرزاحسن. (۱۳۸۲). *فارسنامه ناصری*. چاپ سوم. تهران: امیرکبیر.

حسینی، سیدهاشم. (۱۳۸۹). *مقایسه تأثیر هنر سفالگری چین بر ایران ادآور تیموری و صفوی*. *هنرهای زیبا-هنرهای تجسمی*، ۴۱، ۸۲-۷۱.

خاموشی، لیلا. (۱۳۸۸). *آنالیز چند قطعه از چینی‌های آبی و سفید دوره یوآن در مجموعه بقعه شیخ صفی‌الدین اردبیلی به روش (PIXE, STM, XRF)*. *مجله پژوهش‌های باستان‌شناسی مدرس*، سال اول، شماره اول، ۱۳۱-۱۲۳.

خوافی، فصیح احمد ابن جلال‌الدین محمد. (۱۳۴۱). *مجله فصیحی*. تصحیح و تحشیه محمود فرخ. مشهد: طوس.

راجرز، ام. (۱۳۷۴). *سفالگری*. از مجموعه هنرهای ایران. ردبلیو فریه. ترجمه پرویز مرزبان. تهران: نشر فروزان روز.

زارعی، محمدابراهیم؛ شعبانی، محمد. (۱۳۹۸). *بررسی و تحلیل گونه‌شناسی سفالینه‌های آغاز دوران اسلامی تا پایان دوره صفوی منطقه همدان*. *مطالعات باستان‌شناسی پارسه*، ۳(۸)، ۱۰۹-۱۲۶.

روح‌فر، زهره. (۱۳۸۱). *تجزیه لعاب سفید آبی براساس آزمایش پیکسی*. *مجله باستان‌شناسی و تاریخ*، ۲۲، ۴۸-۵۰.

سپهر، محمدتقی. (۱۳۷۷). *ناسخ‌التواریخ*. به کوشش جمشید کیانفر. تهران: اساطیر.

سیوری، راجر. (۱۳۸۹). *ایران عصر صفوی*. ترجمه احمد صبا. چاپ نوزدهم. تهران: نشر کتاب.

شاردن، ژان. (۱۳۷۲). *سیاحتنامه شاردن*. ترجمه محمد عباسی. جلد چهارم. تهران: امیرکبیر.

شراهی، اسماعیل. (۱۳۸۷). گزارش گمانه‌زنی و تعیین حریم محوطه زلف‌آباد. تهران: پژوهشکده باستان‌شناختی سی (گزارش منتشر نشده).

شراهی، اسماعیل. (۱۳۸۹). گزارش فصل دوم کاوش باستان‌شناسی محوطه زلف‌آباد. تهران: پژوهشکده باستان‌شناسی (گزارش منتشر نشده).

شراهی، اسماعیل؛ صدیقیان، حسین. (۱۳۸۹). معرفی محوطه تاریخی ذلف‌آباد فراهان. *باستان‌پژوه،* ۱۱(۱۷)، ۹۷-۱۰۰.

شراهی، اسماعیل؛ صدیقیان، حسین. (۱۳۹۸). مطالعه باستان‌شناختی سفال‌های قرون میانی اسلامی دست‌کند زیرزمینی تهیق خمین. *مطالعات باستان‌شناسی پارسه،* ۳(۸)، ۱۴۱-۱۵۸.

شیروانی، قادر؛ مهرآفرین، رضا؛ کردستانی، مریم. (۱۳۹۴). گاهنگاری محوطه باستانی کن‌بینو (تل گوینه) براساس مطالعه سفال‌های به دست آمده از بررسی روشمند. *پژوهش‌های باستان‌شناسی ایران،* ۹، ۸۷-۱۰۶.

شجاعی‌اصفهانی، علی. (۱۳۹۸). کاوش باستان‌شناختی در محل کاخ جهان‌نمای اصفهان. *پژوهش‌های ایران‌شناسی،* ۹(۱)، ۱۱۷-۱۳۵.

صالحی‌کاخکی، احمد؛ صدیقیان، حسین؛ منتظرظهوری، مجید. (۱۳۹۲). بررسی روند تولید سفالینه‌های آبی و سفید در ایران طی ادوار مختلف اسلامی. *مجله پژوهش هنر،* ۳(۵)، ۱۳-۱.

علی‌پور، مرضیه. (۱۳۹۵). بررسی جایگاه سفالینه‌های آبی و سفید چین در هنر ایران. *فصلنامه تاریخ روابط خارجی،* ۶۹ و ۶۸، ۱۷۳-۲۰۸.

قمی، حسن بن احمد بن محمد بن حسن. (۱۳۱۳). *تاریخ قم*. ترجمه حسن بن عبدالملک قمی در سال ۸۰۵ ه.ق. تصحیح و تحشیه سید جلال‌الدین طهرانی. تهران: مطبوعه مجلس.

گروه، ارنست. (۱۳۸۴). *سفال اسلامی*. ترجمه فرناز حایری. جلد هفتم. تهران: کارنگ.

محمدی‌فر، یعقوب؛ بلملکی، بهزاد. (۱۳۸۷). هنر سفالگری در دوره صفویه بررسی تکنیک و نقش‌مایه‌های هنری. *هنرهای زیبا،* ۳۵، ۹۳-۱۰۲.

مستوفی، حمدالله. (۱۳۶۲). *نزهت‌القلوب*. تهران: دنیای کتاب.

مهبجور، فیروز؛ صدیقیان، حسین. (۱۳۸۸). بررسی سفال‌های اسلامی محوطه مشکین تپه پرندک در استان مرکزی. *پیام باستان‌شناسی،* ۶(۱۲)، ۱۰۵-۱۲۰.

مرتضایی، محمد. (۱۳۸۳). گزارش مقدماتی نخستین فصل کاوش‌های باستان‌شناختی در محوطه جرجان. گزارش‌های باستان‌شناسی (۳). تهران: سازمان میراث فرهنگی، صنایع دستی و گردشگری. صص ۱۸۸-۱۵۵.

کریمی، فاطمه؛ کیانی، محمدیوسف. (۱۳۶۴). *هنر سفالگری دوره اسلامی*. چاپ اول. تهران: مرکز باستان‌شناسی ایران.

نعمتی، محمد رضا. (۱۳۸۸). گزارش فصل اول کاوش محوطه تاریخی زلف‌آباد. تهران: پژوهشکده باستان‌شناسی (گزارش منتشر نشده).

نعمتی، محمد رضا. (۱۳۹۱). فصل اول کاوش‌های باستان‌شناسی ذلف‌آباد فراهان. *چکیده مقالات یازدهمین گردهمایی سالانه باستان‌شناسی ایران*. تهران: انتشارات پژوهشگاه سازمان میراث فرهنگی کشور.

نعمتی، محمد رضا؛ صدیقیان، حسین؛ ابراهیمی‌نیا، محمد. (۱۳۹۱). بررسی سفال‌های محوطه اسلامی ذلف‌آباد فراهان. استان مرکزی (فصل اول کاوش). *باستان‌شناسی ایران،* ۳، ۱۳-۱.

نعمتی، محمد رضا؛ یوسفی، حسن. (۱۳۹۱). چینی‌ها و اسناد بقعه شیخ صفی‌الدین اردبیلی. تهران: انتشارات گنجینه هنر.

واله اصفهانی، محمدیوسف. (۱۳۷۹). *خلد برین*. به کوشش میرهاشم محدث. تهران: میراث مکتوب.

ولی‌نژاد بنایی، صادق؛ اسکندرزاده، منوچهر. (۱۳۹۵). شرحی بر سفال آبی و سفید عصر صفویه. *باستان‌شناسی ایران،* ۶(۲)، ۷۵-۶۸.